

COE E-Class IP Codec
安裝手冊

(Ver.1.0)

系統連接圖:

圖 1, 是一個簡單的系統連接圖。

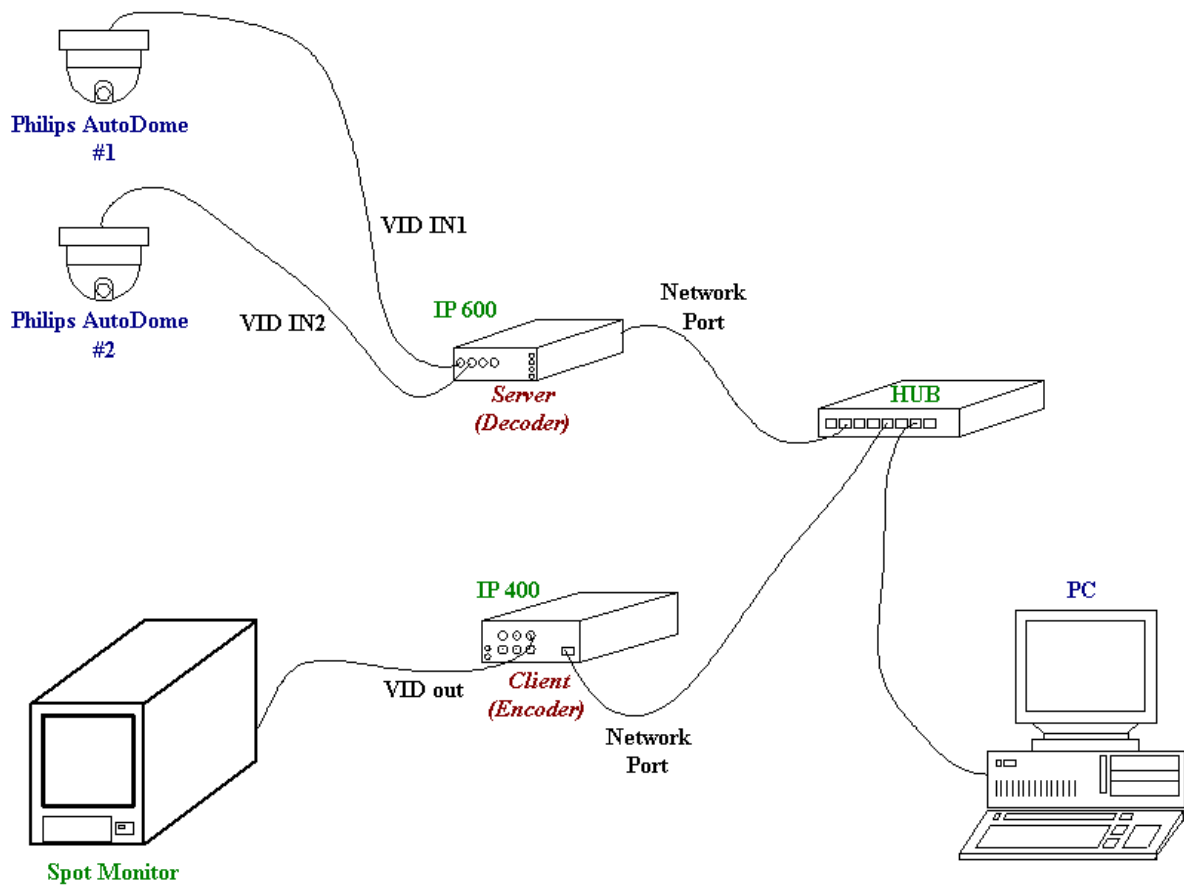


圖 1

接好所有裝置後, 便需要在電腦上安裝 E-Class IP Codec 軟件, 為 IP Codec 進行地址設置。

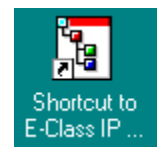
軟件安裝:


1. 把安裝光碟放入 CD-ROM drive 內。
2. 在 CD-ROM drive 圖標上按右邊鍵, 選擇 Open 功能。
3. 看到視窗內有兩個資料夾, 分別是 E-Class IP Codec Adimm 和 E-Class IP Codec Viewer, 然後, 先後把這兩個軟件安裝好。
4. 依軟件內的指示, 把軟件裝好。
5. 兩個軟件安裝好後, 重申啓動閣下的電腦。

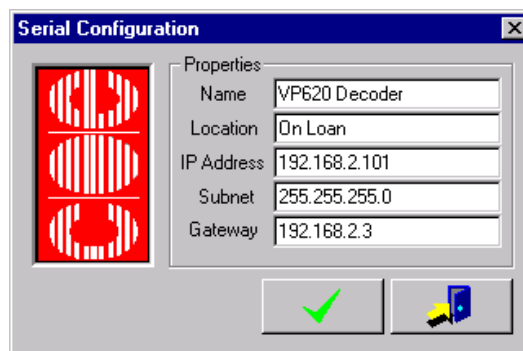
COE E-Class IP Codec 安裝手冊


Server (Decoder) 地址設定:

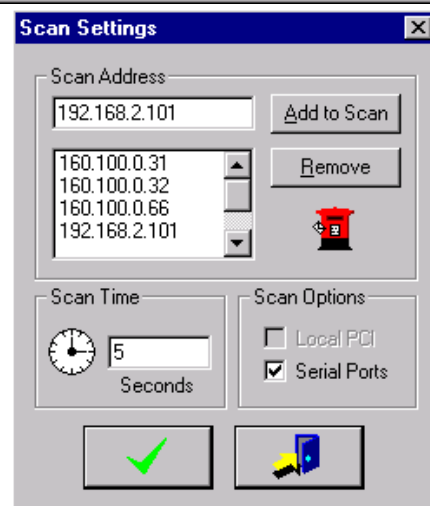
1. 用 Serial Cable 把電腦系統與 IP 600 Decoder (Server) 連接。
2. 在電腦系統裡找 C:\ Program File\COE\E-Class IP Codec Administration Tool\ E-Class IP Codec Administration Tool 檔案, 並把它開啓。




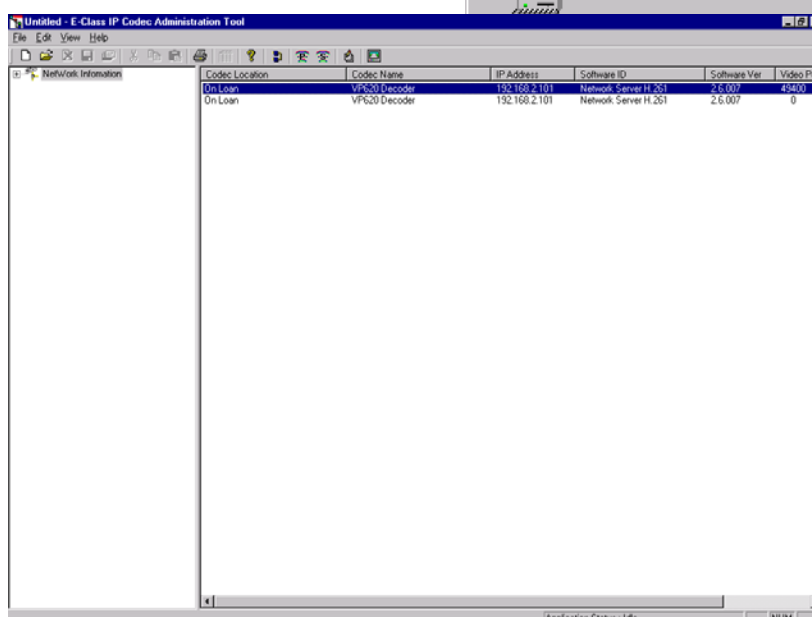
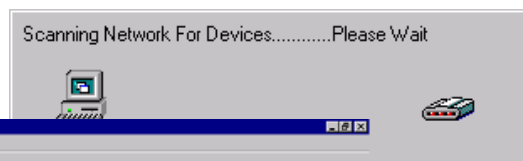
3. 在視窗的主菜單上, 選按 Serial Setup  圖標, 看見一個視窗 – Serial Configure。
4. 為 IP 600 Decoder (Server) 輸入資料, 例如: IP 地址為 192.168.2.101, 名稱為 VP620 Decoder 等。
5. 輸入完畢後, 按下 **綠色剔號圖標** 確認。



6. 然後選按 Scan Properties 圖標, 出現一個視窗 – Scan Setting 。
7. 加入 IP 600 Decoder (Server) 的 IP 位址, 然後按下 **Add to Scan** 按鈕作儲存。
8. 輸入完畢後, 按下 **綠色剔號圖標** 確認。



9. 跟住, 選按 Start Scan  圖標, 片刻, 在軟件視窗上會看到 IP 600 Decoder (Server) 的 IP 地址, 表示在網絡上已找到它。




COE E-Class IP Codec 安裝手冊

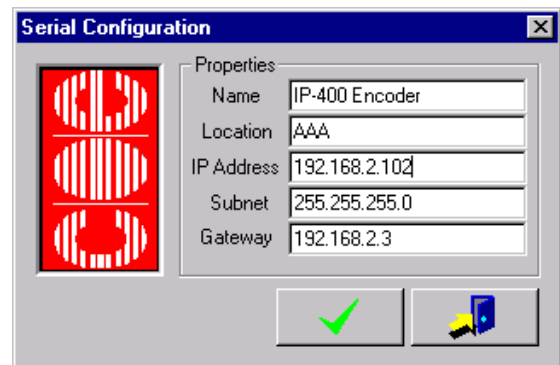
10. 然後, 進行 Client (Encoder) 地址設定。


Client (Encoder) 地址設定:

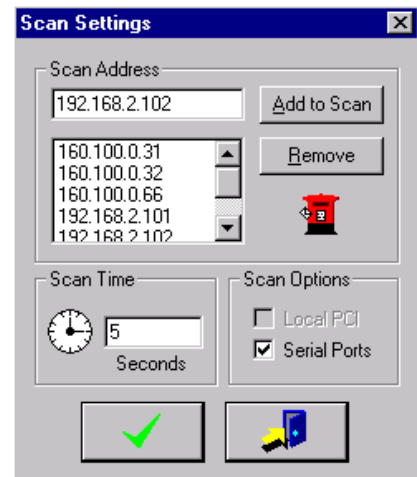
1. 拔下 IP 600 Decoder (Server)那邊的 Serial Cable, 然後插在 IP 400 Encoder (Client) 那邊的 COM Port 上, 把電腦系統與 IP 600 Encoder (Client) 連接。
2. 在電腦系統裡找 C:\ Program File\COE\E-Class IP Codec Administration Tool\ E-Class IP Codec Administration Tool 檔案, 並把它重申開啓。



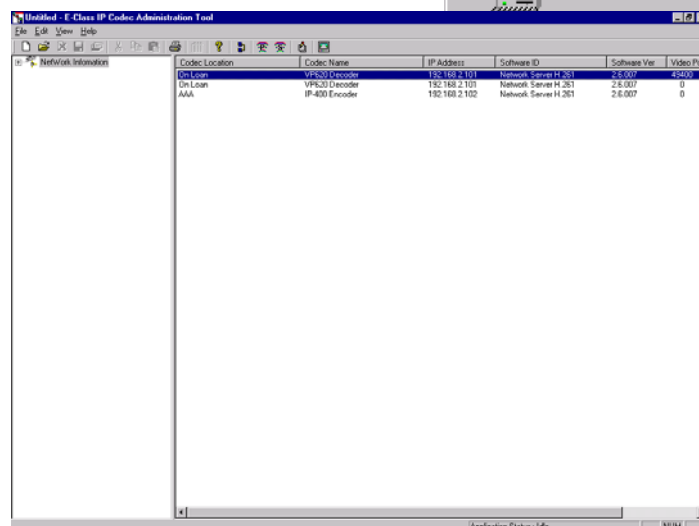
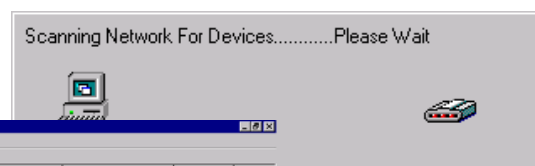
3. 在視窗的主菜單上, 選按 Serial Setup  圖標, 看見一個視窗 – Serial Configure。
4. 為 IP 400 Encoder (Client) 輸入資料, 例如: IP 地址為 192.168.2.102, 名稱為 IP-400 Encoder 等。
5. 輸入完畢後, 按下 **綠色剔號圖標** 確認。



6. 然後選按 Scan Properties 圖標, 出現一個視窗 – Scan Setting .
7. 加入 IP 400 Encoder (Client) 的 IP 位址, 然後按下 **Add to Scan** 按鈕作儲存。
8. 輸入完畢後, 按下 **綠色剔號圖標** 確認。



9. 跟住, 選按 Start Scan  圖標, 片刻, 在軟件視窗上會看到 IP 400 Encoder (Client) 的 IP 地址, 表示在網絡上已找到它。



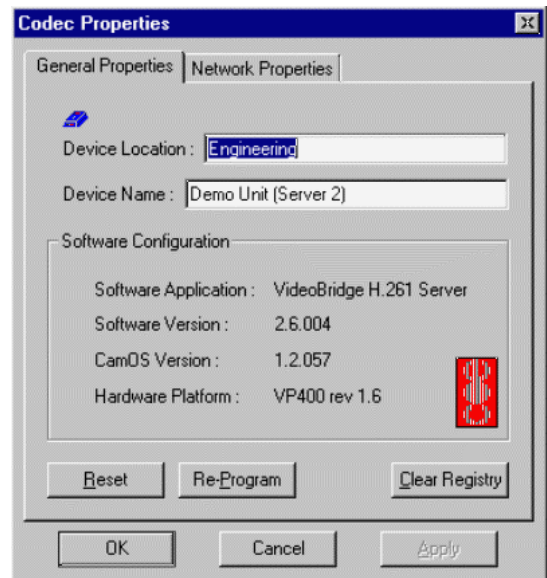
COE E-Class IP Codec 安裝手冊

- ❖ 在視窗上會發現 *Software ID* 和 *Software Ver* 分別是 *Network Server H.261* 和 *2.6.007*, 需要為進行軟件資料更改。
- ❖ *Software ID – Network Server H.261*, 只適用於 *Server Codec*。

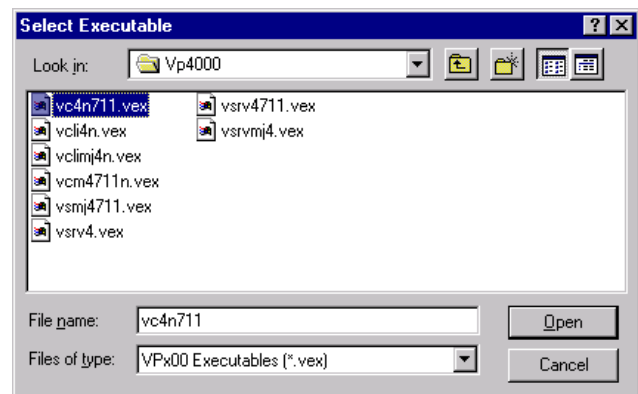
10. 然後跳至更新 Client 軟件資料部份為 Client 進行資料更改設定。


更新 Client 軟件資料:

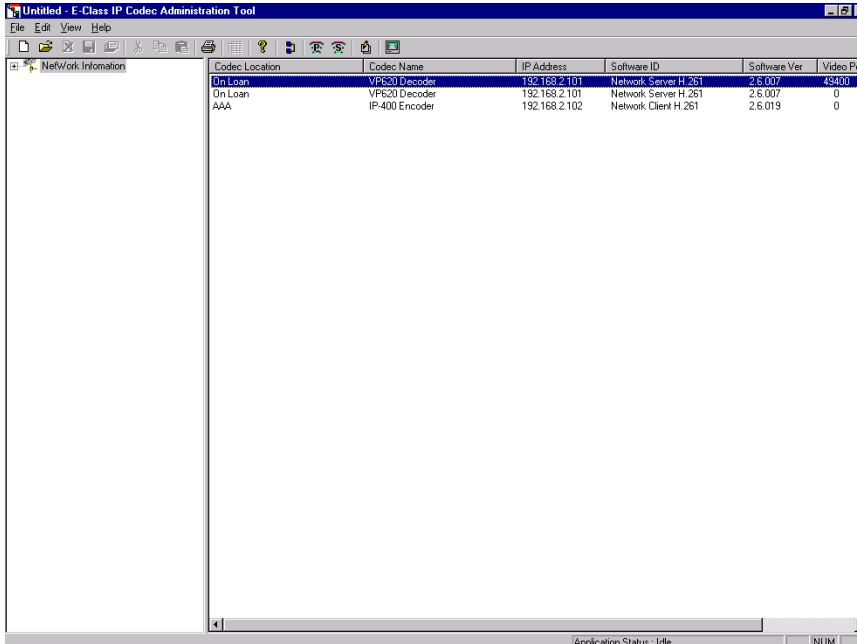
1. 在 IP 400 Encoder (Client) 名稱上雙擊, 出現一個視窗 – *Codec Properties*。
 - ❖ 或在 *IP 400 Encoder (Client)* 名稱上點一下, 然後在 *Edit Properties* 圖標上按一下, 出現一個視窗 – *Codec Properties*。



2. 在 *Codec Properties* 視窗內的 **Re-program** 按鈕上按下, 出現一個視窗 – *Select Executable*。
3. 選按 *Vex Files > Vp4000 > vcli4n.vex* 檔案, 然後按 **Open** 按鈕。
 - ❖ 若 *Client* 為 *IP400*, 請選擇 *vcli4n.vex* 檔案。若 *Client* 為 *IP600*, 請在 *Vp620* 資料夾內選擇 *vcli6n.vex* 檔案。



4. 重申選按 Start Scan  圖標, 片刻, 在軟件視窗上會看到 IP 400 Encoder (Client) 的 IP 地址, 表示在網絡上已找到它。並且, 發現到 Client Codec 的 Software ID 和 Software Ver 分別已更改為 Network Client H.261 和 2.6.019。



Codec Location	Codec Name	IP Address	Software ID	Software Ver	Video Port
Dn Loan	Vp620 Decoder	192.168.2.101	Network Server H.261	2.6.007	49400
Dn Loan	Vp620 Decoder	192.168.2.101	Network Server H.261	2.6.007	0
AAA	IP-400 Encoder	192.168.2.102	Network Client H.261	2.6.019	0

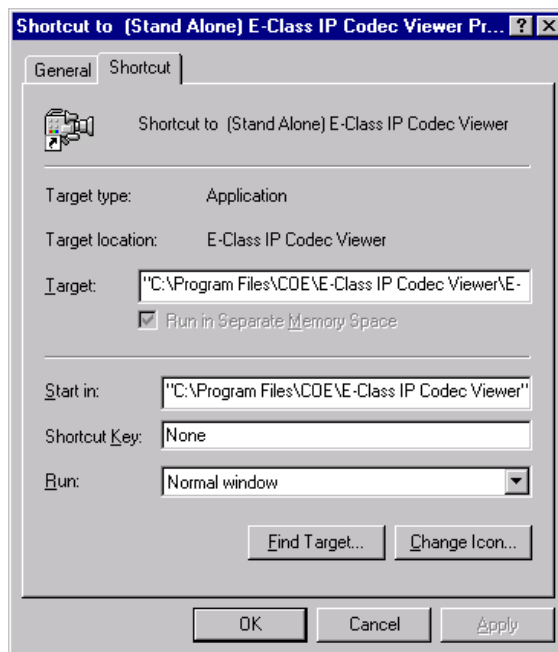
- ❖ 在 Re-program 裡, 用戶需要因應當時安裝的是 Server 或是 Client, 而選擇使用哪種檔案。
Network Server – **vsrvX.vex**
Network Client – **vcliXn.vex**
X – 指硬體的種類 (例如: 4 – 指 ECIP400B; 6 – 指 ECIP600B)。
- ❖ 更新 Server 資料的步驟與更新 Client 資料的步驟相同, 步驟請參看“更新 Client 軟件資料”部份
- ❖ 若 Server 為 IP400, 請選擇 vsrv4711.vex 檔案。若 Server 為 IP600, 請在 Vp620 資料夾內選擇 vsrv6711.vex 檔案。
- ❖ 若 Client 為 IP400, 請選擇 vcli4n.vex 檔案。若 Client 為 IP600, 請在 Vp620 資料夾內選擇 vcli6n.vex 檔案。

開啓 E-Class Viewer (Stand Alone):


做好上面的設定後, 如何開啓一個 E-Class Stand Alone Viewer?

步驟:

1. 登入 C:\Program File\COE\IPclassviewer 檔案。
2. 在檔案裡的 IPclassviewer.exe 圖標上, 按一下滑鼠右鍵, 再選按 “Shortcut”, 便可製造一個 Shortcut 出來, 然後把 Shortcut 的圖標拉出桌面上。
3. 在被拉出桌面的 Shortcut 上, 按一下滑鼠右鍵, 選按 “Properties”。
4. 改變 Properties 內的 “Target”, 由 “C:\Program Files\COE\E-Class IP Codec Viewer\E-Class IP Codec Viewer.exe” 改為 “C:\Program Files\COE\E-Class IP Codec Viewer\E-Class IP Codec Viewer.exe” -A。
5. 更改完成後, 按下 **Apply** 鍵, 然後再 **OK** 按鍵退出。
6. 然後, 為這 Shortcut 改名, 改為 “Stand Alone Viewer”。
7. 下一步便是如何啓用 Stand Alone Viewer。



啓用 Stand Alone Viewer:

1. 雙擊 Stand Alone Viewer Shortcut。
 2. 出現一個 Stand Alone 視窗。
 3. 然後, 按下 Start Scan  圖標, 掃描完畢 Server 和 Client 的窗口上, 分別出現 Server 和 Client 自己的名稱, 同時右旁的三個圖標亦會亮起, **SP** 圖標除外。
 4. 跟住, 按下 **GO** 圖標, 在 WIN TV 視窗上便會出現影像。
- ❖ 根據當地使用的制式轉換

